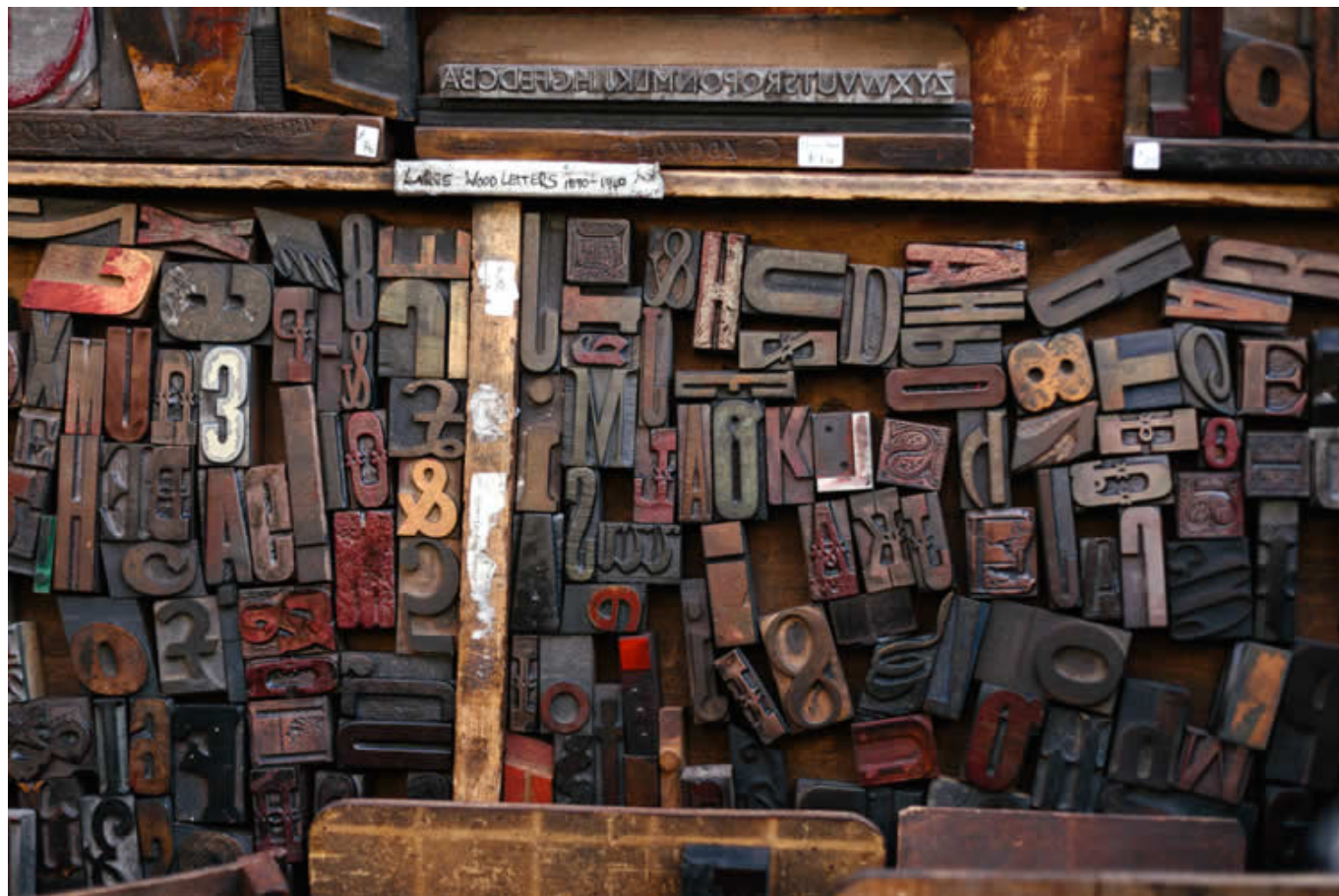


Perspectiva institucional de las instancias educativas

by Adriana Verónica Barros - Wednesday, July 15, 2015

<https://vinculando.org/educacion/perspectiva-institucional-las-instancias-educativas.html>



El nuevo orden sociohistórico tiñe las actuales tramas vinculares afectan la vida cotidiana de la sociedad en general y de la escuela en particular generando profundos quiebres en las mismas resultado de la actual crisis social y subjetiva que sirve como marco a las actuales formas de interrelación atravesadas por problemáticas emergentes como lo son la violencia, este problema actual altamente preocupante, se explicita cotidianamente en los medios de comunicación y se observan en las prácticas sociales y educativas.

Palabras clave: Institución, Educación, Crisis

Partimos de la propuesta de Enriquez, quien plantea que la "institución apunta a establecer un modo de regulación y tiene por fin mantener un estado, hacerlo perdurar y asegurar su transmisión"; nos referimos a aquello que da comienzo, que establece, que da forma. R. Lourau, por su parte, desde su Teoría del Movimiento hace mención a la crisis del concepto. E instala el debate en relación a la institución a partir del análisis por medio del método dialéctico, que supone intervenciones socio analíticas que dan cuenta de un campo de análisis específico. Esta mirada rompe con las concepciones tradicionales de la institución, donde la constitución de los sujetos sociales se da en la relación que establecen con la norma y las formas en las que estas se organizan para ser implementadas en función de una finalidad-orden-, tiene a su vez un carácter simbólico y universal, lo que implica hacer presente la institución donde la singularidad de sujetos y normas se recrean.

Hay que tener presente que el concepto de Institución desde la mirada dialéctica no deja de ser polisémico. En tanto la noción refiere-a la luz de cuestiones ideológicas, de fuerza, de clase, de producción y de poder- a la forma de conceptualizar las normas que se establecen, se legitiman y se justifican y donde la institución, en un juego dialéctico, aparece por momentos como sostenedora y a la vez como represiva-carácter equivoco de la institución-, manifestando por momentos un carácter no unívoco.

El Carácter problemático supone por otra parte, que la institución emite y deja entrever modos de funcionamiento altamente contradictorios y antagónicos. Esto implica un análisis dialéctico profundo de aquello que aparece como oculto y requiere un proceso analítico que deleve las contradicciones, se trata de visualizar, de ver, lo "oculto" dentro de las dinámicas de funcionamiento institucional-instituido-instituyente-como productor de nuevas síntesis para resolver tensiones anteriores, institucionalizándose, reiniciando así un nuevo el ciclo de resolución dialéctica.

El nuevo orden sociohistórico que tiñe las actuales tramas vinculares afectan la vida cotidiana de la sociedad en general y de la escuela en particular generando profundos quiebres en las mismas resultado de la actual crisis social y subjetiva que sirve como marco a las actuales formas de interrelación atravesadas por problemáticas emergentes como lo son la violencia, este problema actual altamente preocupante, se explicita cotidianamente en los medios de comunicación y se observan en las prácticas sociales y educativas, por lo que puedo observar como este fenómeno trasciende las fronteras de las instituciones educativas.

La violencia como fenómeno social aparece como un emergente en la vida cotidiana de las personas en la escuela y adquiere diferentes formas en función del nuevo orden sociohistórico que nos sirve de encuadre. Dicho fenómeno es percibido por los equipos de gestión institucional y por los docentes-entre los que me incluyo- y alumnos, como un emergente que se vive y se padece en las escuela, pues genera nuevas formas de relación y vinculación entre los actores educativos, condicionando particularmente las practicas educativas en la vida cotidiana de las escuela tanto en el aula como fuera de ella.

En realidad el interés actual por abordar analíticamente determinadas preocupaciones que me angustian en la escuela en Jujuy, vienen acompañadas de mis esporádicas incursiones en el sistema educativo formal público, en donde se me hace difícil ingresar, en este sentido mi experiencia de trabajo aún desde mis inicios en la profesión fueron en niveles superiores universitarios y no universitarios privados.

En ese sentido el trabajo en el sector público siempre me resulto atractivo, pues suponen espacios en parte desconocidos para mí. Aun así con el pasar el tiempo, me decidí a sumarme como colaboradora del equipo de investigación de los Institutos de Formación Docente de los profesorados, en donde trabajamos casi en soledad con un pequeño equipo.

Esta experiencia en paralelo con el acceso como docente de los espacios de orientación y tutoría en una escuela publica urbana con una idiosincrasia que la hace única, me permitió articular parte de lo que me aportaron mis capacitaciones en relación a las temáticas que aparecieron como emergente de mi practica, entre ellas la necesidad de prestar atención a los intereses de los alumnos, sus preocupaciones, miedos, alegrías, etc. y no solo a priorizar contenidos.

Fue ese espacio el que me genero grandes ansiedades, angustias y preocupaciones y me impulso a abocarme casi improvisadamente al trabajo con problemáticas sociales que surgieron del interés de los estudiantes como lo fueron los conflictos en la convivencia, la violencia en diversas formas que parecían entre los estudiantes casi normales, para ello tuve que iniciar un diagnostico educativo, que estuvo estimulado en parte por las demandas de las instancias de capacitación que estaba realizando.

Fue así que comencé en una primera instancia a relevar datos de mis alumnos asistentes a la escuela Fraile Pintado, para ello necesite conocer el contexto donde estaba inserta la escuela y es así que puedo mencionar que la localidad

de Fraile Pintado, en donde desempeño tareas docentes, tiene una larga tradición como productora de materia prima en la zona y esta se remonta a las actividades desarrolladas por sus primeros pobladores, muchos de ellos pertenecientes a los pueblos originarios de la región.

Estas categorías sociales se vincularon directamente con la producción pues constituían la mano de obra barata en un contexto de opresión indígena en la zona. Actualmente los descendientes de estos pueblos originarios se constituyeron en obreros rurales en su mayoría consecuencia del sometimiento al que fueron objeto y del despojo de sus tierras-antaño- por parte de grandes terratenientes, en este sentido nos remitimos a la época de la conquista.

En realidad la problemática de los pueblos originarios- incluidos los de Fraile Pintado- no se reduce a su condición social solamente sino que su lugar de oprimidos y despojados tuvo un alcance nacional. Cultural, lingüístico, religioso, que término consagrando la desigualdad esto se observa en la historia misma de la localidad y su fuerte influencia religiosa. Fraile Pintado es una ciudad y municipio del sudeste de la provincia argentina de Jujuy, en el departamento Ledesma. La economía de Fraile Pintado y su región se basan aún en el sector primario; principalmente en la agricultura de tomates, maíz, chauchas, berenjenas, morrones, pepinos y zapallitos. También se cultivan, para la exportación diversas flores tropicales y a escala reducida paltas, bananas, cítricos, caña de azúcar y café.

Tenemos que tener presente que la mayoría de los padres de los alumnos que asisten a la escuela- objeto de mi investigación- fueron empleados en negro en las fincas ubicadas en la zona. Los trabajadores usualmente trabajan más de ocho horas diarias, según los aportes de los alumnos de tutoría muchos de los padres trabajan mañana, tarde y noche en las fincas, salvo cuando se enfermaban; en esos casos no cobran pues las ganancias dependen de la producción.

Muchos de estos obreros rurales son inmigrantes de países vecinos que por su condición de ilegales en muchos casos son los que se constituyen en peones rurales objetos de explotación por parte de quienes son pequeños productores, dueños de parcelas de tierra o aquellos grandes arrendatarios del lugar.

La organización de la vida cotidiana de la comunidad de Fraile Pintado da cuenta de la vigencia de relaciones de producción precapitalistas con rasgos semif feudales sobre todo en lo que respecta a la organización de la vida en las fincas, uno de los ejes sostenedores de la economía de la zona.

Estas condiciones concretas de existencia mantienen una estructura socioeconómica capitalista predominante no solo en la localidad, el departamento, la provincia, sino en el país todo; donde sigue observándose la dominación de una minoría (empresas multinacionales respaldadas por capitales extranjeros, o los dueños de las tierras de la zona que arriendan o hacen producir a costa de la explotación de lugareños o inmigrantes) sobre la gran mayoría del pueblo- en nuestro caso los padres de nuestros alumnos representan una franja etérea considerable que forma parte de la capa de los peones u obreros rurales pobres- al igual que en el país todo, supuso una comunidad que fue el resultado de un proceso histórico donde se fueron consolidando desde su fundación, un sector de terratenientes que se apropiaron- como veremos en la historia de la localidad- de las tierras, antaño propiedad de los pueblos originarios, que finalmente fueron sometidos, y terminaron ofreciendo su fuerza de trabajo por un salario minúsculo, dejando una importante plus valía para el dueño de la finca.

Hagamos Historia...

"la ideología es heredera de la mitología en las sociedades históricas. La ideología tiene por función central pintar lo social, a fin de darle la homogeneidad requerida (...)

La ideología ha venido a parecer casi lo contrario de lo que ella designa, lógica de las ideas dominantes oculta al conocimiento de los actores sociales, y no revelándose mas que por la interpretación, en la crítica

de los enunciados y de sus encadenamientos manifiestos (...)".

Antiguamente el territorio- actual Fraile Pintado- fue poblado por las etnias originarias de los ocloyas (una parcialidad de los omaguacas), así como churumatas, chanés, chorotís y wichis. La presencia europea-y su larga historia de dominación- se inició con los realistas en el siglo XVI, aunque la consolidación de los europeos fue lenta, en gran medida por las dificultades climáticas y de accesibilidad. Fraile Pintado fue fundado oficialmente en 1859 por Julio Bracamonte, a lo largo del siglo XX la zona ha recibido una inmigración procedente de los países limítrofes con Jujuy (Paraguay, Bolivia y Chile).

Antiguamente después de la expulsión de los jesuitas, los franciscanos llevaron la Reducción "San Ignacio de los Tobas" a la zona del actual Fraile Pintado, donde estarían más seguros por no tener que cruzar dos ríos peligrosos como eran el Ledesma y el San Lorenzo, más cerca de Jujuy y de la sede central de la Orden Religiosa.

Para aquella gente que tenía interés en llegarse a la Reducción en su nuevo emplazamiento, los orientaban pintando frailes en troncos de árboles, como señales visibles para los caminantes. Otros sostienen que la lucha cruenta entre pueblos originarios y españoles por el dominio/ defensa de las tierras ocasionaron muchas muertes, algunas de las cuales fueron representadas en los árboles a través de pinturas que finalmente le dieron el nombre a la localidad. El lugar fue llamado Fraile Pintado desde entonces (instancia institucional: "apunta a establecer un modo de regulación y tiene por fin mantener un estado, hacerlo perdurar y asegurar su trasmisión. Las instituciones revelan así su función: van a tener un rol de enmascarar y también expresan los conflictos y la violencia posible". (Correa. Pàg. 17).

La finca Reducción (Fraile Pintado actual) fue comprada en la primera mitad del siglo pasado, por don Pablo Sardicat Soubiret de Soria, junto a otras dos; Río Negro y el Quemado. Estas fincas formaban el establecimiento azucarero más grande de la región mientras vivió Sardicat (o Chalicán como le decía la gente del lugar) quien murió en 1851. Hasta la llegada del ferrocarril en Ledesma en 1905, se transportaba el azúcar desde Ledesma y San Pedro hasta Perico y Pampa Blanca, en grandes tropas de carros de mulas, con toldos que viajaban precedidos de un corneta a caballo, que iba anunciando los malos pasos del camino, las subidas y bajadas, el paso de los ríos y la llegada a las poblaciones con su toque.

En 1905 y 1907 Julio Bracamonte adquirió la finca Reducción y vivió allá hasta que pasó a manos de la Empresa Ledesma (empresa multinacional propietaria prácticamente del departamento Ledesma en Jujuy). Todo Fraile – o la mayor parte de ésta finca extensa y productiva- pertenece aún a los descendientes de aquel Julio Bracamonte, que se inició transportando azúcar por caminos prácticamente intransitables, como fueron antes de la llegada del ferrocarril, y su camino Nacional trazado a la vera de las vías.

Hasta hace mas o menos veinte años atrás, Fraile era uno de esos pueblos retardatarios, que no acababa de ser pueblo a pesar de su larga historia. Sin embargo cobró importancia su fragmentación y sistema de arriendo de las tierras, que activó su economía y aumentó su caudal poblacional, gracias al trabajo ampliado y distribuido por mucha más gente de la que solía haber en tiempos pretéritos.

Por supuesto, la apertura de escuelas primarias y secundarias, Intendencia y Concejo Deliberante, Policía, Registro Civil y todas las instituciones, convirtieron a Fraile Pintado en una población – por fin – en constante progreso.

A fines de 2006 Fraile Pintado pudo contar ya con tres escuelas primarias, un instituto de bachillerato. Un hospital público con tres ambulancias. En el tejido urbano del municipio se encuentran tres plazas.

Como educadores estamos insertos en esta realidad y nuestros alumnos llevan el sello de su historia. Como docentes, nos toca vivir y trabajar en el contexto de la tarea docente que desempeñamos en la escuela, institución sobre la cual se entretajan un sin número de significaciones- explícitas y ocultas- no indagadas sistemáticamente en la zona y en la localidad. "si la institución supone la necesidad de alineación y los mecanismos de clivaje, la organización la traducirá en un estilo de división de trabajo donde se juegan relaciones de poder, autoridad, regulación, luchas explícitas e implícitas entre los actores-instancia organizacional-.

Esta institución inicio su labor en 1914 en el paraje La Reducción, en una precaria vivienda que contaba con un aula, un maestro y 20 alumnos. Al transcurrir los años la población fue en aumento, lo que motivo un largo deambular primero hacia una vivienda a la altura del ferrocarril, luego a un antiguo edificio cedido por la empresa Ledesma que se conocía como la Tablita, sobre la ruta nacional 34, de allí a una casa ubicada en las esquinas de las calles Irigoyen y Bustamante.

A partir de 1948, se la bautizo con el nombre de escuela N° 40 "9 DE JULIO" en homenaje a la Independencia Nacional. En 1951 el Superior de Gobierno de la Provincia hizo entrega al Sr. Juan Carlos Gutiérrez, director en esa oportunidad, del nuevo edificio escolar, emplazado sobre la calle Francisco de Arañaras donde ahora brinda una atención a mas de 1.300 alumnos. En 1986 con el esfuerzo del personal directivo, docentes, cooperadora y comunidad de Fraile Pintado se logro concretar un ansiado anhelo, el funcionamiento de la biblioteca pública JUAN CARLOS SPHAR.

Actualmente a la escuela concurren alumnos de distintos barrios de la localidad (B San Martín en su mayoría, Loteo Municipal, le siguen los estudiantes que provienen de los Barrios María Auxiliadora, y San Isidro y 12 Viviendas, 1 de Mayo, Jardín, Flan Fil., 18 de Febrero, Joaquín Carrillo, Centro, Belgrano, Virgen del Valle, Av. Irigoyen, Jubilados, 30 Viviendas, 27 de Agosto. (Los datos expuestos fueron obtenidos de las fichas diagnosticas de 31 alumnos de 7 "A" del espacio de orientación y tutoría de la Escuela N ° 40. 9 de Julio).

Las actividades productivas de los padres de los alumnos son: trabajadores (peones que trabajan en negro sin prestaciones sociales) de fincas en su mayoría explotados por sueldos mensuales irrisorios, dependiendo de la producción, por otro lado se observa que una minoría de padres (representaría a lo que se denominó pequeña burguesía-capas bajas- dueña de sus medios de vida manuales e intelectuales que no es explotada directamente por medio del salario pero que tampoco explota a otros que progresivamente se convirtieron en asalariados del estado o de instituciones particulares) son municipales, maestros, empleados del sector privado, policías, profesores, maestros, panaderos, trabajan en clínicas privadas, porteros en escuelas, preceptores, maestras jardineras, trabajan en la radio de la localidad, en lavaderos, en el hospital, en el INTA, en comercios, empresas de transporte, consejo deliberante y en los planes sociales (estas capas de desocupados representan la clase obrera desocupada que representa una expresión de la estructura de clases argentina).

Los padres en condición laboral activa trabajan en su mayoría en los turnos mañana, tarde y noche, esta particularidad se observa en aquellos actores que son empleados en negro en la fincas de la localidad, a continuación están quienes trabajan- en Gral. la pequeña burguesía urbana perteneciente a las capas más bajas- solo a la mañana y en último lugar aquellos que lo hacen a la tarde exclusivamente, siendo considerable la particularidad de los estudiantes de contar con padres que trabajan situación que es proporcional en el caso de las madres, que del total de 31 alumnos, 17 trabajan y 13,(cifra no muy alejada de la anterior) que se dedican a ser amas de casa. Estos padres están en su mayoría casados (19/ 31), le siguen los que están unidos de hecho (8/31) y en valores menores los solteros (2/31), y separados (1/31), el resto equivalen a respuestas que entran en la categoría no sabe / no contesta que corresponde al 1/31 de las respuestas obtenidas por el estudiantado.

Recordemos que esta realidad responde a los actuales contextos de crisis sociales donde "ni la globalización ni el proceso técnico son obstáculos al crecimiento económico.

El verdadero problema es que ponen en marcha una dinámica profundamente desigualitaria al término de la cual las diferencias en las condiciones iniciales de los individuos parecen como cristalizadas: quienes se benefician son aquellos cuyo pasado permitió una acumulación de capital o de saber; los otros corren el riesgo de quedar al costado del camino" (Ander Egg. (2001) Los desafíos de la educación en el siglo XXI. Capítulo III: las grandes propuestas y las nuevas alternativas).

No olvidemos que la institución supone la cristalización de un movimiento instituyente – social, histórico- que no desea reconocerse por lo que es: el producto de una historia.

Mi objeto de investigación, las concepciones sobre violencia que tienen los estudiantes como condicionante de la vida cotidiana de la escuela, puede ser analizado desde las instancias que plantea Enriquez, teniendo en cuenta como ya mencionamos con antelación que esta realidad está atravesada por factores histórico- sociales- culturales- políticos- económicos, y toda una estructura altamente contradictoria que sostiene valores y normas que regulan las formas de pensar, sentir y actuar de los diversos actores.

Lo simbólico legitima el orden por medio de mitos que tienen como finalidad dar una significación pre-establecida a las prácticas cotidianas que se sostienen además en un sistema imaginario. La instancia mítica, es el motor que le permite a una sociedad perpetuarse a partir de un "orden legitimador.

En el análisis pude observar como las relaciones vinculares que reproducen la violencia en la vida cotidiana de los alumnos se cristalizaron, sostenida por toda una historia de desigualdades que aparecen como naturales y que actualmente sostienen una ideología dominante que desde la instancia institucional, expresan los fenómenos de poder y de control social y de clase, atravesados por multiplicidades de sentidos altamente contradictorios que alcanzan la dinámica institucional.

Una institución no existe fuera de las organizaciones concretas a las cuales da origen y significado. Desde la instancia organizacional, toda organización se presenta como un "poner orden", y lucha contra el caos desorganizador que en nuestro caso promueve la violencia que genera quiebres en las tramas vinculares y en la estructura del trabajo en la escuela.

Bibliografía

- Ander Egg. (2001) Los desafíos de la educación en el siglo XXI. Capítulo III: las grandes propuestas y las nuevas alternativas.
- Enriquez.. La Institución y las Organizaciones en la Educación y la Formación. Volumen 12 de Formación de formadores. Serie Los documentos. Centro de Publicaciones Educativas y Material Didáctico, 2003
- Barros, Adriana V. (2015). Subjetividad, Aprendizaje e Institución Educativa Argentina. Autores editores. Argentina.
- Módulos de la Maestría en Psicología Social. UNT. 2008

Autora: Adriana Verónica Barros. Profesora en Ciencias de la Educación. Especialista en Análisis Institucional y Gestión Educativa